

1975

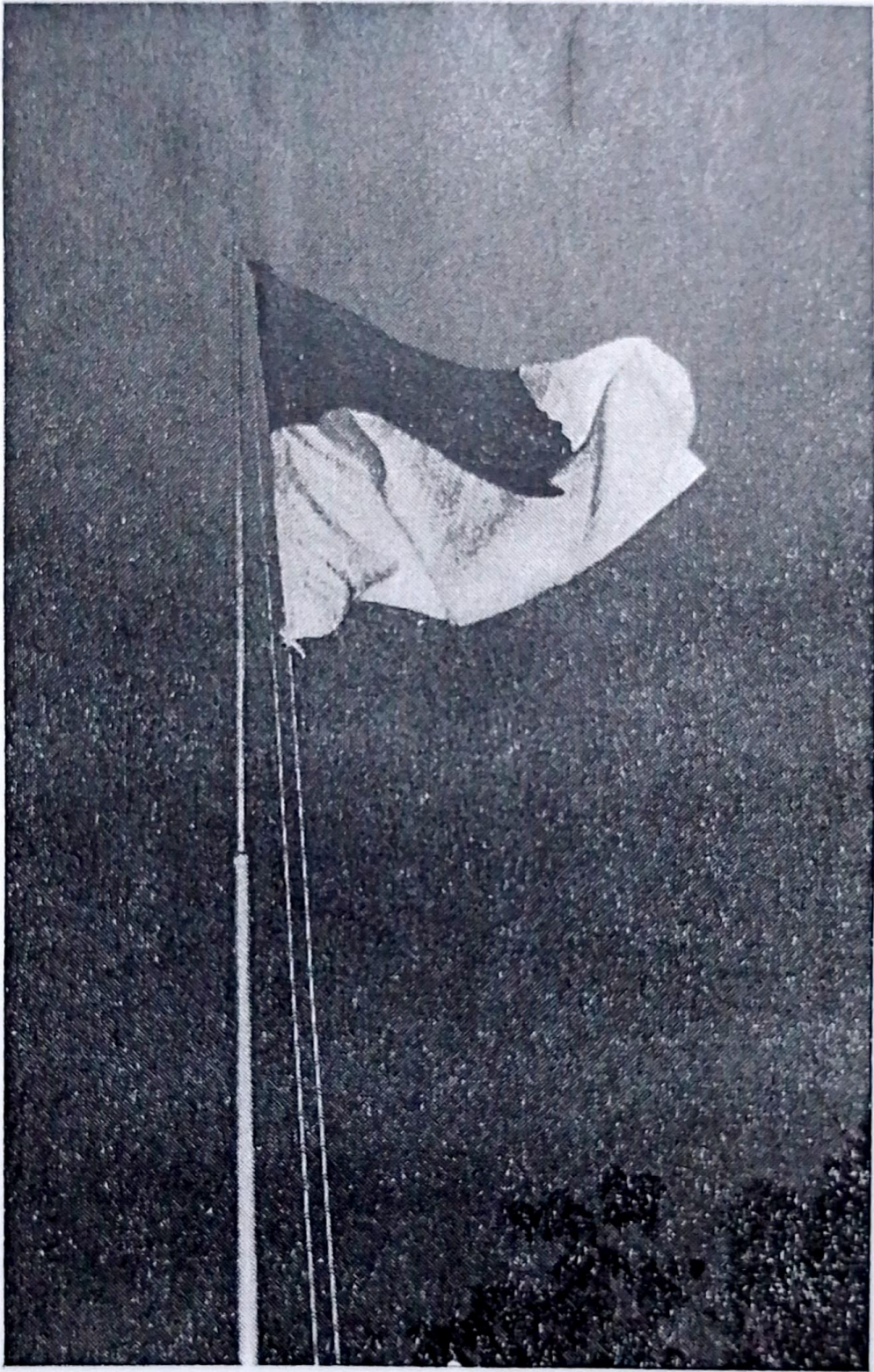


PADEPOKAN JAMBE PITU GUNUNG SELOK

ALIP 3-SURA-1907

**KAWITAN  
WINDU WOJO**





Bebuka

Sederik = soho Kadong?  
Manunggal seserepan.

Kados bodatan soban tohun kita  
Soemi mengeti jumeduling Warso inggal  
(tanggap Warso). Kasarengaken kalian  
Napak tilas.

Buka meniko pinongko bengetan  
anggen kita soemi Tanggap Warso soho  
Napak tilas, dumawah dinten Juniuh  
lezi wulan Pura Tohun Alif 1907.  
wonten ing Sabelasan Jambi - pitu  
Gumung Selok.

Semarang 17 Januari 75  
Desepuh selebeting  
Tanggap Warso / Napak tilas

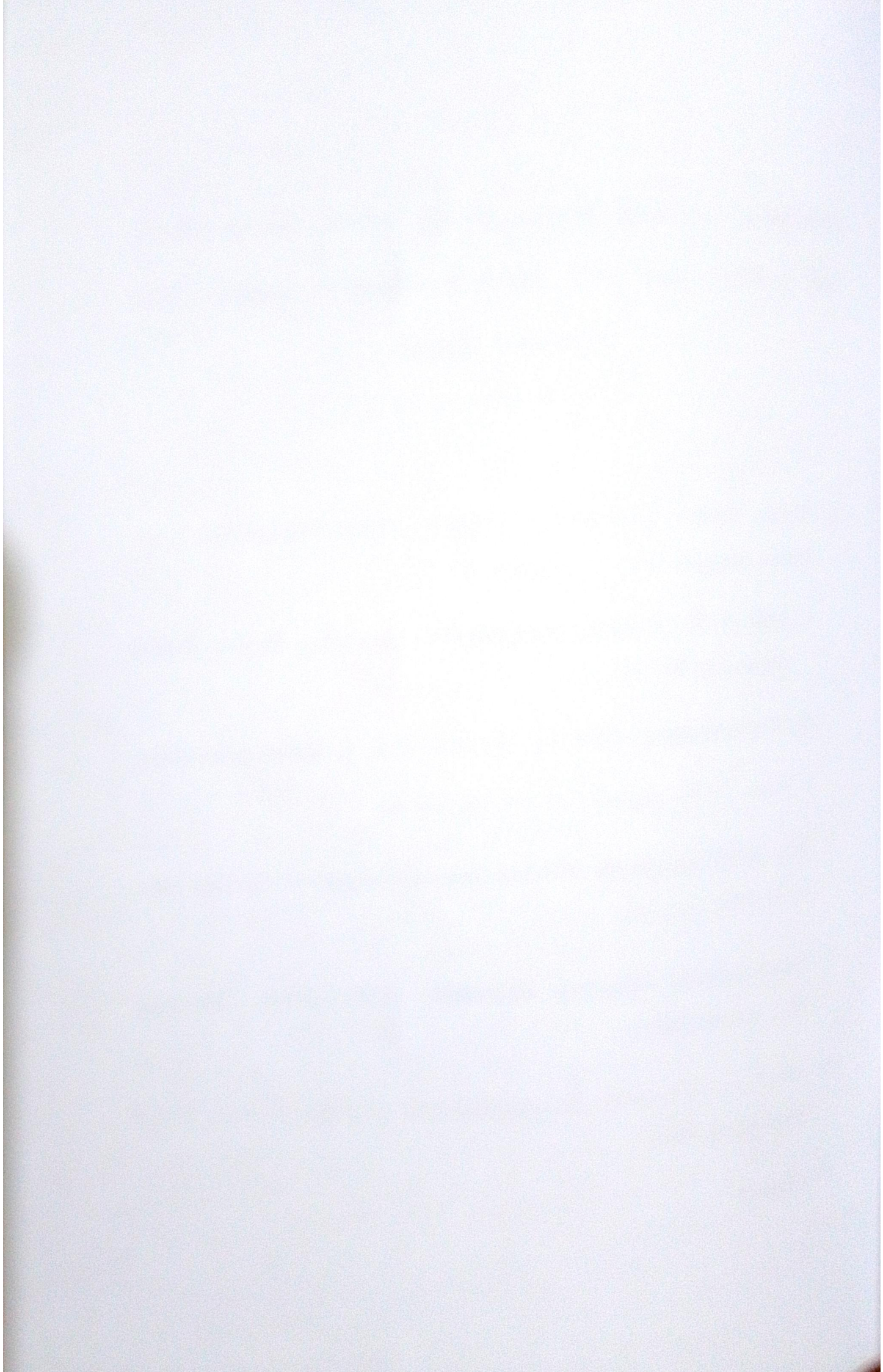
L. Soediyat. -



UPACARA TANGGAP WARSA SOHO NAPAK TILAS TANG-  
GAL 3 SURA. ALIP 1907. HING PATILASAN JAMBE - PITU  
GUNUNG SELOK

---

1. Dinten malem Jumuah legi tanggal 3 Sura Tahun Alip 1907 utawi tanggal 16/17 Januari 1975 :
  - a. Jam 17.30 Upacara hangibaraken duplikat SANG SAKA MERAH PUTIH
  - b. Sasampunipun Upacara kasebat sub a ngaso sawatawis
  - c. Jam 19.00 sesarengan MANEMBAH
2. Jam 22.00 kawiwitan merloni sarono saraseyan ngantos purno (sadalu muput)
3. Sasampunipun rampung saraseyan, byar rahino, kalajengaken pemberkahan
4. Jam 9.00 UPACARA hangandapaken duplikat SANG SAKA MERAH PUTIH
5. Bibaran





R.P. SOEDIYAT PRAWIROKOESOEMO



Atur pangayu bagya, kalajengaken ular-ular  
Tanggap Warsa soho Napak tilas hangepasi -  
dinten Jumuah legi wulan Sura, tanggal kaping  
3 Tahun Alip 1907 (petangan tahun Saka lami)  
Aboge; dening :

Romo R.P. SOEDIYAT PRAWIROKOESOEMO.

Hong wilaheng purwaning sida,  
matek sawiji dunung aji.

Ingsun makarti pakartining Sari utusaning Pangeran,  
sifatku Mohamad, pakartiku lakuning Iman.

Para rawuh soho para Kadang Kakung-putri ingkang kulo mul-  
yakaken.

Kanti raos suko syukur dumateng Ngarso Dalem Gusti Ing-  
kang Murbeng dumadi, soho mandapipun kanti atur gunging  
panuwun dumateng Pepunden Sari Utusaning Gusti, kepareng  
kulo ingkang tinanggenah dados Sesepuh utawi Pengayoman sa-  
lebeting Tanggap warsa soho napak tilas wekdal meniko nga-  
turaken genging panuwun dumateng panjenengan sadoyo ing-  
kang sampun sami rawuh soho ngempal saperlu mahargyo ju-  
meduling Warsa inggal soho Napak tilas papan patilasanipun  
Pepunden Sari Eyang Lengkungkusumo.

Atur panuwun kulo ugi kulo tujokaken dumateng para saderek  
utawi para Kadang, ingkang sampun sami kasdu paring ban-  
tuan awujut bondo utawi tenaga ingkang tondonipun mahana-  
ni kalampahaning Pahargian Tanggap Warsa dinten meniko.

Para rawuh soho para Kadang Kakung-putri ingkang minulyo.  
Tahun ingkang nembe jumedul soho kito pahargyo meniko Ta-  
hun purwaning Windu, milo kasebat tahun Alip. Wonten ing  
pahargyan Tanggap Warsa kalih tahun kepengker, kulo sampun  
ngandaraken bilih Tahun Jawi atawi Saka mekaten anggadhahi  
nami 8 (wolu) Cacahipun, milo menawi nami-nami meniko ki-  
to urut kanti dipun lampahi wekdalipun, wolung nami ateges  
wolung tahun. Dene wolung tahun urut-urutan meniko kase-

bat *satunggal windu*, sami kalian *setunggal windu* meniko wolung tahun Jawi.

Menawi kala wahu Tahun ingkang nembe jumedul meniko kulo sebat purwaning (kawitanipun) windu; Tahun ingkang nembe kepengker meniko Tahun pungkasaning Windu.

Keparengo kulo sekedik ngandaraken babing Windu.

Windu mekaten boten anggadahi nami kados dene Tahun, ananging anggadahi Candra, sanepo utawi watak.

Candra, sanepo utawi watak tumrap windu ingkang kapengker meniko kasebat "KENCANA" salah kaprah kasebat WINDU KENCANA. Windu Kencana Kawiwitan Tahun Alip 1899 ngantos Tahun Jim Akhir 1906 (wolung tahun Jawi). Dene Candra sanepo utawi wataking windu meniko mboten tumuju saindeging Jagad, nanging dumunungipun tumuju salebeting wewengkon Negari Jawi rikolo semanten; Dene yen wekdal meniko wewengkon Negara Republik Indonesia.

KENCANA meniko ateges EMAS dados WINDU KENCANA windu Keemasan, kemakmuran inggih kawilujengan.

Bab meniko sampun kabukten salebeting wolung tahun kapengker; Sedoyo kemawon kulo aturi noleh kawontenan hawit kawitaning Tahun Nasional 1967 dumugi pungkasaning tahun 1974, kawontenan Negari soho Rakyat Indonesia umumipun majeng, sedoyo rintangan utawi tantangan saget dipun atasi kanti wilujeng; Nanging inggih kagaliho kanti panggalih ingkang tulus.

Menggah Windu ingkang nembe tumapak kelampahan tigang dinten meniko, Condra, sanepo utawi watakipun "WAJA" mило ugi kening kasebat WINDU WAJA, ingkang umuripun ugi wolung tahun Jawi.

Ngrembak perkawis Condra, sanepo utawi watakipun waja; Waja mekaten salah satunggiling barang ingkang kiyat, santosa, kening kangge *dandos*, *dedamel* ingkang landep, soho menawi ingkang angginakaken *dandos* utawi *dedamel* saking

waja wau prigel, wasis kinantenan kawaspadan, hasilipun kukuh, kiyat soho Santosa mrantasi, nanging sampun kesupen ciri-cirinipun waja mekaten *getas*, gampil putung menawi lepat ing pangetrapanipun, milo sanepanipun waja sampun kangge dedamel ingkang bade dipun aben kaliyan dedamel sanes ugi saking waja, mindak gampil putung; waja kadamelo dandoson ingkang kenging kangge ngolah siti, amrih ngasilake pangan, kadamelo mesin tenun amrih ngasilaken sandang, kadamelo pabrik kangge Industri kabetahaning gesang.

Para rawuh soho para Kadang ingkang kulo mulyakaken. Wonten tetembungan utawi kenging kasebat pusaka jarwa tilaranipun para sepuh mekaten :

*Ngelmu iku tinemune kanti laku, Jer basuki mowo beya, ingkang kirang langkung pangertosanpuni : Sok sinteno angudi ngelmu meniko sagetipun pinanggih lan pikantuk kedah kanti dipun tumbasi kanti lampah. Menggah lampah meniko wau botenboten sadengah lampah. Lampah kedah dipun Cundukaken kaliyan betahing Ngelmu ingkang dipun udi. Dene sagetipun nger-tosi lampah menopo ingkang kedah katindakaken amrih jumbuh utawi cunduk kaliyan Ngelmu ingkang dipun udi, meniko kedah wonten ingkang nuntun, penuntun meniko ingkang limrah kasebut Guru laku. Guru laku makaten mboten kadunungan wajib paring ngelmu dumateng ingkang dipun tuntuni hawit Guru laku meniko sami-sami manungsa ingkang sampun kepareng anuntuni sesaming para gayuh. La menawi Guru laku mboten kadunungan wajib paring Ngelmu, lajeng sinten ingkang tinangganah utawi kadunungan wajib paring ngelmu ?*

Bab meniko tumrap kadang nunggil seserepan mesti mboten bade kekilapan hawit sesampunipun kito lampah utawi hanumbasi menopo ingkang dados tujuanipun sesampunipun kepareng kito bade pinanggih Guru Ngelmu, inggih meniko ingkang asipat Sari utusaning Gusti Inkang Murbeng Gesang, inggih sa-

king Sari utusaning Gusti kito pikantuk Ngelmu ingkang sami kito udi.

Para rawuh soho para Kadang ingkang minulyo. Kados ingkang kulo aturaken meniko wahu ceto bilih kito para Kadang manunggal seserepan utawi tunggal Ngelmu meniko anggadahi Guru kalih, inggih meniko ingkang satunggal asipat manungso limrah ingkang nenuntun tumrap lampah utawi pitumbasipun, dene ingkang satunggal asipat Sari tegesipun sampun sanes manungso nanging utusaning Gusti Allah, inggih utusaning Gusti Ingkang Murbeng Dumadi, utawi utusaning Tuhan Yang Maha Esa. Guru ingkang kasebat pungkasan meniko ingkang ambakoni soho ingkang tinanggenah paring Ngelmu. Hawit saking meniko kito pora Kadang ingkang sami sesarengan hangudi Ngelmu meniko ingkang leres sejatining leres namung ngesti menopo dawhipun Sari inggih Guru Ngelmu kito ingkang sejati, ingkang asipat utusaning Pangeran. Dumugi sameniko dereng wonten dawuh keparengipun Sari Kadang<sup>2</sup> meniko manunggilipun kanti ikatan kados dene-*Organisasi*.

Ugi dumugi sameniko Sari dereng nate paring dawuh nami tumraping gegayuhan kito. Milo yen to para Kadang manunggal seserepan meniko kulo gambaraken kados dene tiyang lumampah bentenipun kaliyan salah satunggaling Organisasi; Kepercayaan mekaten :

Kadang<sup>2</sup> kito meniko kados dene lumampah nunggal margi, nunggal tujuan kanti tuntunan ingkang nedahaken arah lan caranipun lumampah, nanging mboten perlu dipun barisaken : Menawi Organisasi meniko kados dene satunggal barisan lumampah kanti komandan, lan barisan meniko ugi mawi nami, mandeg utawi lampahing barisan gumantung Komandan, meniko Organisasi.

Makaten cetaning panindak ngudi ngelmu, ingkang kito tindak-

aken; menggah dasaripun kados sampun wongsal-wangsul kulo aturaken saben pepanggihan utawi seraseyan, inggih meniko

KEJAWEN kanti piandel KETUHANAN YANG MAHA ESA.

Para rawuh soho para Kadang-kadang meniko keparengo kulo nerusaken atur bab tembung *Jer basuki* mowo beyo.

Bakunipun kito ngudi ngelmu meniko anggadahi tujuan *basuki*, tegesipun sageto gesang kito wonten ing alam madiyo lahir soho batin sanget nyaketi sipat sampurno, soho benjing menawi kito sampun dumugi titiwancining katimbangan wangsul dateng Alam wasono sampun gantos kesasar marginipun, meniko basuki.

Mowo beyo kersanipun sedoyo tujuan basuki meniko wau kedah mawi pitumbas ragat. Sarehning ingkang kito udi meniko kasampurnaning gesang lahir soho batin, milo kito ugi wantun kecalan ragat lahir utawi ragat batin, ragat lahir awujut semat utawi bondo, raga batin asipat topo utawi lampah.

Para rawuh soho Kadang-Kadang ingkang minulyo.

Gayuh ngelmu mekaten ingkang leres soho murih anggadahi tujuan ingkang jembar, tembungipun hangudiyo : memayu hayuning jagad, ingkang tegesipun kirang langkung : memayu (ngayomi kanti panindak ihtiar utawi ambudidaya) hayuning jagad (tentrem soho kerto raharjaning jagad). Mungguh panger-tosaning jagad meniko wonten kalih, jagad cilik lan jagad gede.

Jagat cilik meniko pribadining manungso piyambak-piyambak. Menggah jagat gede meniko yen to kabeberaken undo usukipun nyakut kulowargo piambak. Masyarakat lingkunganipun, minggahipun sedoyo Rakyat sakukuban Negari, malah minggahipun malih dumateng Rakyat sak indenging Jagat, tanpo ambedak-bedakaken suku, bongso kepercayaan utawi agami.

Gandeng atur kulo meniko sampun samestnipun menawi kito para pangudi ngelmu kebatinan kados ingkang sami kito hayati meniko, kito tansah bantu dumateng Negara/Pamarintah ingkang nembe nedeng-nedengipun nindakaken pembangunan meniko; menopo malih Pamarintah R.I. sameniko adedasar keputusan Sidang M.P.R. tahun kepengker, sampun ngakeni soho maringi wadah wontenipun kepercayaan-kepercayaan kebatinan ingkang adedasar Ketuhanan Yang Maha Esa, setaraf utawi sejajar kalian Agami, ingkang ugi sampun dipun akeni lan dipun syahaken wontenipun ing masyarakat lingkungan Nagari kito. Para rawuh soho Kadang-kadang ingkang kulo mulyakaken.

Kados cekap semanten ingkang kulo aturaken, pinangko penutup monggo kito sami asesanti SURA DIRA JAYANING RAT  
LEBUR DENING PANGASTUTI.

Jarwo, weco soho sabdo pangandikanipun Pepunden Sari Eyang Lengkungkusumo, lumantar momonganipun R.P. Soediyat Pra-wirokoesoemo, ing salebeting sarasean. Tanggap Warsa soho Napak tilas dumawah dinten malem Jumuah legi tanggal 3 Su-ro Tahun Alip 1907.

Kanti ngadepi sarana :

1. Jenang suran,
2. Rasulan nganggo Ingkung jagone cengger wilah,
3. Tumpeng sego megono, endoge pitik mateng 17,
4. Bonang-baning wutuh,
5. Golong sewu,
6. Kembang - wangi,
7. Suruh ayu,
8. Banyu suci,
9. Pisang ayu,
10. Rujak woh-wohane warno 7,
11. Sawarnane polo Kependem lan polo Kesampar, cacahé 12 di wadahi tunggal wadah.
12. Nyancang wedus kendit 1 (satunggal) sajabane pager tem-bok.

Yo yo ngger yo, banget panarimaku jeneng siro podo ang-sung marang Wong Tuwo, Wong Tuwo paring pambagi selamat, ngger,siro kabeh. Pambagi selamat tumrapmu sengko Wong Tuwo kiyi, anuwusono doyo selamat marang keluargamu dewe-dewe, ngger. Gumujeng, wengi kiyi, wengi kang mulyo, tumbuk dino Gede, yoiku tumbuk dino temurune Ratu, Jowo. Kuwi tembunge semono ngger. Hangepasi dino kang Gede kiyi, keblok, karo opo kang podo siro tindakake, yoiku mahargiyo, jumbedule warso anyar, dasar ngepasi kawitane windu. Dene ironing wengi kiyi mengko, Wong Atuwo bakal jarwo, meco lawan nyabdo. Jarwo, hanjarwakake kahanan kang bakal prap-to, kanti pangerten hanuntun poro kadang jalmo winilis, bisoa podo makarti jejere pauger, hanindakake, cak-cakane panindak, hangepasi opo kang podo digayuh, hangepasi podo karo kawitane angudi. Yoiku gayuh Ngelmune Hurip, yo Ngelmune Pengeran, bisoa oleh sangune hurip lahir batin, saiki tumekane mbesuk. Ugo kaseling weco pangandiko, ameco kahanan kang bakal prapto ngepasi karo jantraning Alam. Mungguh lungguhing weco mengko bakal ono rong werno. Sing sak werno ngeblak, tegese tanpo warono, tegese tanpo tedeng aling-aling. Sing sak werno nganggo sesinglon. Dene karo-karone iku miturut peparing, lan keparenge Gusti Kang Murbeng Dumadi. Dene sak banjure, ono bab-bab kang kudu kasabdo. Kabeh iku mau ugo hawit sengko peparing lan keparenging Gusti Kang Murbeng Gesang, gandeng karo jantraning Alam. Koyo kang wus sun pangandikakake, sekawit. Senajan sing nompo pangandikane Wong Tuwo kiyi mung sak perangan, kadang jalmo kadange Wong Tuwo, ning semono wus sun dawuhake, kalamun windu kang lagi tumapak kiyi, sun tengeri, windu Wojo. Hawit, sak jrone windu kang bakal kelakon kiyi candraning kahanan, pulane kahanan, ngepasi karo watak. Yen to wujuto kang handarbeki watak, ngepasi karo sesipatan, barang, kang kasebut wojo. Sarehning sewindu, iku wolung tahun, wengi kiyi Wong Atuwamu, amung kepareng lan kawajibake, mbuko, sak perangan cilik sengko wektu sewindu, yo sak pro wolone, kang

ateges setahun. Mulo jarwo, weco lan sabdane Wong Atuwo kiyi mengko, yo mung kanggo setahun. Podo weruhanono ngger, kabeh wae. Sarat saronu kang sun depi kiyi, ono pangertene dewe-dewe. Saronu bubur Suran, hawit siro podo mahargiyo warso anyar jroning sasi Suro. Saronu rasulan, tumrap kadang jalmo kadange Wong Atuwo Sari kang wus podo nompito pituduh lan tuntunane, wis podo ora kekilapan maneh, yen rasulan iku sak jatine, nglahirake lehe duwe atur panuwun marang Rasul, yo marang Utusane Pengeran. Dene saronu tumpeng sego Megono, iku kanggo ambabar, sipat lan kahanan kang bakal tumeko lan hono, kanti pangajab disuwun kukuhe koyo adege tumpeng. Dene anane kembang Wangi, sedah Ayu, banyu Suci lan pisang Ayu. Iku pepetane Kumoro, huriping manungso Sejati, kajumbuhake supoyo, Kumoro yo Sari, kang lagi mecosisine pameco, isine jarwo, mungguhing marang sabdo, bisoa tinompo dening poro manungso, yo sak jatining manungso, mungguhing marang jalmo kang wis podo asuk busanane Pengeran, ateges wis podo ngudi lan handarbeki tumrap kang wis podo oleh, Ngelmune Pengeran. Sarehning kahanan setahun kang bakal kaweco, kajarwakake, mungguhing kasabdo, dening Wong Tuwo kiyi mengko, kahanane ora sisip karo kodrat. Mulo, pedes, asin, kecut, dumununge pinaringan pulo ono rujak wowohane wae werno pitu. Rasane wowohan wae wis pitung werno, durung lombok sak bumbune rujak. Anane saronu, bonang baning wutuh, lan golong Sewu, ora sun weco kang wis ngerti yo, wis tetep dadiyo pangertenmu, sing durung ngerti yo pancen durung kepareng dingertekake wengi kiyi. Dene saronu baku wengi kiyi, ugo awujut pulo ceto, kang cacache rolas werno, sipat polo kesampar lan polo kependem. Senajan mengko jarwane werno-werno, nanging ono purwaning jarwo kiyi, yen to podo bisoa ngregem. Sipate ki yo mung werno loro. Sing kependem yo kuwi sing ora katon, lan sing kesampar yo kuwi sing katon. Sing ora katon iku tegese ora ngeblak, siro wae biso amoco pulane. Dene sing katon iku, tegese ngeblak. Siro wae sing podo biso mawas. Hawit, sak nyatane barang ketok, ba-

rang katon, barang kang biso kasipat. Maripating wadag, durung mesti, yen ugo podo biso mirsani kang sejati. Hawit, akeh-akehe, jeneng siro kabeh iku sing podo kanggo mirsani, isih maripating wadag, paningal yo socamu, kang saben dinane podo siro pakartekake kanggo mawas. Senajan jeneng siro saben makartekake, nanging durung mesti yen siro ngerti, lamun sak jatine, paningaliro, maripat wadagiro iku adoh sengko sipat sempurna. Buktine, paningalmu socamu, iku ora bakal biso mawas opo wae yen tanpo nganggo dibantu, dening cahyo. Tanpa ono cahyo, yen awan cahyane Yang Suryo, yen bengi cahyo gaweyan, kang asipat damar sak piturute, siro ora bakal biso mawas, rak yo to ngger. Nanging sak jatine jeneng siro iku podo kadunungan gaduhan maripat sing awas. Kagaduhan paningal kang biso mawas, agal lan alus, tanpo nganggo bantuwane cahyo. Yoiku kang kasebut netra kumolo. Mulo kulup, angger, nini kabeh wae, kang wektune kiyi podo mahargiyo, golek ono perabot gaduhanmu, kang jeneng netro kumolo, sak wise ketemu gunakno. Ing kono jeneng siro bakal biso, nyipati, sak kabehing sesipatan agal utowo alus. Kulup angger, nini kabeh wae kang wektune kiyi ono, wengi kiyi jarwane Wong Tuwo nganggo rodo toto kromo ngger, gumujeng. Rekane toto kromo, gumujeng. Buktine nganggo bebuko barang. Kiyi sak wise bebuko, podo ngasoa nanging tetepo podo lungguh ono papan palungguhanmu dewe-dewe ngger. Hawit bubar bebuko kiyi mengko, lagi tuwuh, jarwo, weco utowo sabdane Wong Tuwo. Semene disik yo ngger.

*Sasi Suro 1907 (tgl. 17/1 - 1975 sd 12/2 - 1975). Waluh*

Kulup angger, nini kabeh wae. Sun kawiti ngger, ing kawitaning tahun, sasine sasi Wani. Tegese sasi Suro, dasar kawitane windu, uwah-uwahane windu Kencono tumuju windu Wojo. Sasi iku, yo kang sun sebut sasi kawitan utowo sasi Wani, yo sasi Suro. Tumraping rakyat, sak kukubane Negoro, senajan kang podo tetanen lan kang podo dagang ugo, pulane hangepasi karo jenenge woh-wohan polo kesampar, kang sun asto kiyi. Uwale pangeluh, ringkesane waluh, Uwale pangeluh

tegese, sak kabehing sipat, kahanan, kang kasandang dedening jalmo manungso, sing mahani roso panguluh, sirno. Hawit, sengko sirnane, panguluh si jalmo manungso uwal, jarwane Wong Tuwo ing sasi Suro kiyi, dunung ono rong bab. Yoiku kang sepisan, dumunung sak jroning wewengkone Negoro, rakyat uwal sengko roso panguluh. Poro nayoko, sak perangan gede, ugo kasebut umume, penggalihe podo lego. Hawit ing pangerten, ora nono uwah-uwahan palungguhan, ing pangerten. Senajan to salugune, ing Alam Madiyo kiyi sipat langgeng ora ono, sing langgeng ki uwah-uwahane. Nanging sasi Suro kiyi, pancen ora ono tondo uwah-uwahan opo-opo. Mulo layak to podo, lego-lego penggalihe. Mungguh sing podo makaryo tetanen, yoiku poro among tani, sarupo kang tinandur unduh-unduhane mentes, koyo wijine waluh kiyi. Nanging, unduh-unduhan mentes kiyi ora waroto sak kukubane Negoro. Hawit isine waluh kiyi, ora kabeh wiji, tegese wiji iku sak perangan sengko isine waluh, yen mung sak perangan tegese, sing sak perangan maneh dudu wiji sing mentes. Mulo, kabeh wae, peraboting Negoro, kang tinanggenah cilik waweh sesuluh, gede podo marsudi bisane poro among tani iku mau oleh-pikoleh, utowo panen, kang mentes lan roto, kudu gede kawaspadane, kudu gede darmane, kudu enteng bahune, tumandang gawe makaryo ngeplokake karo kuwajibane, supoyo pikolehe dadi pitulungan poro pamong tani. Ora amung dumunung poro pamong tani, nanging sing perlu malah among tani. Tegese tumuju marang sing podo tetanen. Ing sasi Waniyo sasi Suro kiyi, kang podo among dagang, sak perangan podo ewuh oyo ing pambudi, nanging sak perangan cilik. Sak perangan gede podo oleh pikoleh ngunduh pakartine keplok karo rekasane. Dene, liyo kang sun jarwakake, jrone sasi Suro, yo sasi Wani kiyi, kang tinanggenah njogo keselamatan, metoke tembung keamanan, sing jenenge miring ngangkat ning ora junjung, angkatan nanging dudu junjungan, kudu podo hanindakake wajib, luwih sengko sing wis-wis. Kiyi pulane ono ing polo kesampar, sipat ketok, kang kasebut waluh, isih ono gantelane. Gantelan kiyi,

senajan perangan sengko uwoh, nanging jenenge yo wis dudu uwoh, hawit wis ono dewe jenenge. Kiyi yen to kurang-kurang hanggone maspadakake tumrap sing kawogan. Senajan to ora kongsi ambencanani, nanging gede cilike ngribeti, nyandungi, nggateli, tumrap penguripane rakyat cilik, amergo kurang aman. Punggowo Negoro, kang tinanggenah lan kadunungan wajib kiyi, kudu luwih hamaspadakake tumrap opo sing dadi wajibe, supoyo rakyat luwih tentrem, wujuto dalan kanggo sing liwat ora akeh sandungan. Hawit kiyi gaman-gaman peteng, isih sumebar, kasimpen kang ora kadunungan wajib nyimpen. Satemah, kanggo tumindak hamakartekake sipat dur, senajan to tumanjane koyo kang sun dawuhake mau, ora bencanani nanging ngribeti, sing waspodo sing kawogan. Wetan dununge papan yen arep weruh, ning Kulon yo dununge panggon, Tengah ki maune dadi wadah, ning saiki wis sumebar. Asale gegaman sengko Lor, nyabrangé metu segoro, sing nggowo sing nduwe piyandel jinggo, arep tumindak ora kuwono. Mungguh sipate pakarti, yo mung nyebarake sipat dur supoyo ngombro-ombro, apese ngurangi sipat tentrem. Gemujeng, kiyi durung rampung, isih ono maneh kahanan kang ora nyenengake, ewo dene Wong Tuwo perlu hanjarwakake, supoyo jarwane Wong Tuwo kiyi teko-tekan, katompo lan tinompo dening kang kawogan. Punggowo Negoro kang podo ngumpulake arto ki kok isih wae sing podo cidro, mbok sing lungguh ono nduwur ki sing waspodo, mundak ngombro-ombro. Hawit yen to kahanan kiyi, sipat kiyi, ora tumuli ditoto, tumrap sing makarti dadi kulino, mongko angger wis kulino, kuwi ngecakake pakarti olo ora rumongso. Sun baleni maneh, angger wis kulino, ngecakake pakarti olo ora rumongso. Sing rugi ora mung Negoro, poro kawulo ugo, ceto ngger. Pangajabe Wong Tuwo, opo kang kajarwo, tumekoa kawogan kang mestine ndodo. Yen wis ndodo, tumulj noto. Yen wis ngecakake pakarti noto, parlambange koyo kudu pakartine sang Noto. Sing kasebut sang Noto iku, mungguhe jaman mbingek Ratu. Ratu iku kudu handarbeki, sipat traju mas. Sipat traju mas iku adil, sipat adil iku, ora we-

gah ngluputake marang kang sak jatine luput, senajan to sing luput iku, isih kulit daginge dewe. Kuwi sipat Ratu jaman Kuno. Kawitan kiyi dununge kudu ono ing sasi Suro, hawit sasi Suro kang asipat wani, dasar purwaning warso, purwaning windu. Sak kabehing kawitan iku yen dinomeri, nomor siji. Nomer siji utowo ongko siji yen ditulis nganggo leksoro Jowo, Ho. Ho iku handayani, sipat hurip. Bisane hurip uwale sengko panguluh, jarwane Wong Tuwo iku mau, sing kalebu keru anggane ngucapake, kudu dikawiti ing sasi Wani yo Suro kiyi. Ojo sedakep amargo ewuh oyo, jrone sasi Wani kiyi anggere sing kawogan tumindak, ora bakal ono tembung kebat kliwat, hawit kabantu dening jantraning Alam. Kabantu dening kahanan. Yen to carane wong mlaku, mbarengi karo ubeng lan jantraning rodo. Yen mbarengi, karo ubeng utowo jantrane rodo, ora-orane yen kegiles karo rodane. Kiyi mau dununge jarwo lan weco, pangajabe Wong Tuwo kang kawogan, luguo ing panindak tetepo hangesti dawuh, hamrih ngepasi. Kiyi senajan ora gampang, gantilane sun ilangi, sabdane Wong Tuwo kang kawogan bisoa nampo lan tompo. Kiyi mau kabeh dumunung isih ono sak jrone Negoro. Dene kang dumunung ono sak njabane Negoro, gumujeng. Cangkriman satitik ora opo-opo, bejoberane sing biso mbatang. Kopi ono wadah, angger wutah ora kopen. Cangkrimane ning kono kuwi. Angger ora wutah wae kopen, wong biso diombe. Kiyi njaban Negoro lo ngger, Tengah uwah lo kiyi, Tengah uwah, Tengah uwah. Dudu tengah-tengahhe Negoro, tlatah Tengah kang kasebut jagat gede. Kulon ora mung nonton lo kiyi, Kulon adon-adon ngger, adon-adon. Wetan umpetan, senajan pakartine, sami mawon. Tegese umpetan kiyi, le makarti podo kanti sesideman. Kidul bola-bali tansah ngrangkul, wis sak mestine, yen kene, tegese Negoro lan Pemerintahmu. Nimbangi opo sing dadi pakartine lung-tinulung, kuwi wis sak mestine. Ojo mung demen nampo sutik weweh. Nampo yo weweh, kuwi apik. Nek nampo tok ora gelem weweh, kuwi jenenge geleman, ora pati apik, nisto Ono ning wilayah njobo, kang lugune ndingik sakjrone Negoro ning kiyi isih tetep njobo. Ambane ora ono sak jengkal, kuwi nek ning

gambar. Diolah, hawit awake dewe kepragah. Tegese diolah ki-dibumboni. Ojo negor, gedang tembunge, negor wit gedang. Negor gedang ki mung diarah wohe, ora gelem rekoso ngetok wite. Negor wit gedang, rekoso ngetok wite entuk wohe ngger. kuwi carane. Cetakake wae, kuwi sing nduwe kuwajiban Men-Lu karo sing Sus-Susan, kuwi. Gumujeng, angger ora biso se-lentiki wae. Tigas kawuryan, lo tembung sing alus. Cukup ana-ne jarwo, weco lan sak perangan cilik sabdo, tumrap kahanan, sesipatan ugo tumrap kang kawogan, jrone sasi Wani yo sasi Sura, kawitan tahun lan windu Wojo. Wis ngger, semene di-sik. Podo kepinakno lungguh.

*Sasi Sapar 1907 (tanggal.13/2-1975 sd 13/3-1975). Semangko*

Ditutugake ngger. Kiyi isih polo kesampar, ono ing sasi loro iyo sasi Sapar kang wigati angger sing podo ka-dunungan wajib waweh pambiyantu, sing noto lan mernoto Ne-goro podo ditatar, pikolehe ora kepar. Tembung ditatar, kuwi yen to kapijekake papan padunungane, papan padunungane kang kanggo natar jenenge Penataran. Sarehning kiyi polo ke-sampar, sipat katon kang ora kependem. Mulo perlu sun cetak-ake, tumrap kang kurang pono tembung Jowo, Kuno. Ditatar kuwi tegese, diwenehi tambahan. Yo hawit sengko tambahan pangerten, sing cunduk lan keblok karo pakaryan kuwajibane, setitike caking panindak, luwih mikolehi katimbang tanpo tinatar. Hawit bab kiyi, tuno dungkaping panindak, pikolehe ngepasi tembunge Wong Tuwo mau kepar, kepar iku koyo dene kesandung, nanging alus. Yen to kagambarake wong ngranggeh, tuno, utowo cupet. Pikolehe ora koyo sing diajab utowo dikarepake. Sasi Sapar kiyi gandeng karo sasi Suro, sasi Sapar iku candake sasi Suro. Mulo jarwane Wong Tuwo kiyi can-dake, jarwo sasi Suro iku mau. Dene sing becik, tataran iku mau, kejobo sing cunduk lan keblok karo pakaryaning wajib, nanging isih kudu katambahan, tataran bab pangertening pa-nindak, budi pekerti, pangertene panindak budi luhur. Sebab, sak kehing kabisan, sak kehing kapinteran tanpo dibareng bu-di pekerti, cak-cakane durung mesti tumuju marang tujuwan.

Gamblange, kepinteran, kewasisan, pangerten, ngumpulake prabeoyo kanggo Negoro, tanpo budi pekerti, sak perangan gede bakal ngumpulake prabeoyo kanggo awake dewe. Mulo budi pekerti iku perlu. Ojo bab kewasisan wae sing ditatarake mundak podo dianggo adol wasis. Angger wis adol wasis, gandengane kudung Kudung aturan, kudung undang-undang, kudung wewaler, kudung paugeran, senajan pikolehegawe rugi sing sak mestiti, kosok baline gawe bati diri pribadi. Kurang ceto, wis ngeblak. Ha, kiyi rodo sengko, ha yo ben sumengko. Gumujeng, jejere pauger, ono ing sasi Sapar. Ing kono bakal ono panetepane wewaler, podo titenono, jrone sasi loro yo sasi sapar kiyi, ing babagan wajib, yo ing papan kumpuling poro wakiling rakyat, bakal netepake pauger. Paugeran kang bakal ditetepake ono sasi Sapar kiyi, bedo karo pikolehing tataran kang sun dawuhake mau. Mulo rerangkene dudu budi pekerti, nanging paugeran kiyi mengko, rerangkene paniti perikso, sak wise katindakake. Hawit, sak wise paugeran dadi lan kudu katindakake, tanpo katiti perikso, coro tembung saiki tanpo pengawasan, bubrah ngger, bubrah ora dadi dandanan. Sing sak mestine bakal nuwuhake ketentreman, tanpo paniti perikso, tanpo pengawasan tembung saiki, unduh-unduhane padudon. Sing tinanggenah bab kiyi wae sing waspodo. Sipat kawaspadan iku, dumunung marang kang kuwajiban. Dumununge marang kang kagaduhan wajib. Ojo kabeh-kabeh podo sumende sing Noto Negoro. Ala dene kuwajiban diponto-ponto, dipasrahake marang sing mbantu, yen kabeh sumende marang sing Noto Negoro. Kuwi gegambarane koyo dene piranti sing ora mlaku, piranti sing mandeg, kiyi jarwo ngger, sasi Sapar. Kapindone podo waspadakno, gandeng ilange pangeluh sasi siji, ono ing sasi Sapar, Wetan tuwuh ontran-ontran. Ning ontran-ontran iku mau, sauger sing tinanggenah wajib nentremake iku waspodo, sak mestine mungguhe bayi, sing kasebut ontran-ontran ikuwi ora susah dilahirake wae keno, diusadani diwiradati. Hawit tuwuhe yen to kurang waspodo, ki mung sengko bocah kang polah. Jenenge

wae bocah, bocah ikududu wong tuwo, yen pikirane bocah koyo pikirane wong tuwo ki lumrah. Bocah kang polah, kurang-kurange waspodo dadi ontran-ontran kiyi, sengko kurange pangerten. Ning sing waspodo lo ngger, ki rodo miring sitik, nek blak kok ora penak. Ora bocah, gambarane bocah, sing bubar polah, setahun kepungkur lo ngger. Bocah-bocah sing podo nandur tebu wulung, yo sesinglon, ning jane yo rodo metok kiyi. La isih polo kesampar ditutupono kae yo ketok. Dene polah bocah, iku sing sengko mburi disurung, macan gembong. Ning mung arane kok ngger, ora macan tenan. Adate, wong-wong kae aggere mlaku ning alas, ora wani nyebut jeneng macan, ojo diucapake. Gumujeng, mengko ndak ketok koyo semongko kiyi. Iku sing kapindo ngger. Kaping telune yo isih ono sasi Sapar. Kulon tanggon, kukuh jare, kukuh yo tanggon. Dasar wasis-winasis, wis wasis-winasis diwasisake diakono wasise, yo isis. Sing wajib ngerti dingertekake angel, sing podo ora wajib ngerti, ngerti dewe. Sing tinanggenah panggah, sing ora tinanggenah sajak kudu ngajak uwah. Ning yo durung temomo, wong lagi sabar kok ngger. Diajak uwah kae yo durung temomo, yo alon-alon. Gumujeng, ki Kulon ki, Tengah kepradah, kepradah ki kawogan. Kepradah noto amprih prayogo, meluo natar opo melu kepar. Gumujeng, jejere lelakon ngesti dawuhing Pengeran. Sak liyane iku kang dumunung ono sak jrone Negoro ora akeh sing menjilo, Yo mung kadang jalmo kadang Wong Tuwo wae, senajan wis ora sasi Suro, isih terusno anggonmu podo demen laku, hanukoni Ngelmu opo sing dadi gegayuhanmu ngger. Hawit sak jatine laku, iku lugune tumamane yo ora kanggo siro dewe. Ngilingono yen pakartimu iku, Hamemayu Hayuning Jagat. Saiki ganti njaban Negoro. Tonggo-tonggo Negoro, sing podo mbudi doyo, tumindak saeko prayo, pikolehe soyo prayogo. Kanti ora dilahirake, Negoro loro kang gede, podo ngerteni opo sing dadi unduh-unduhane. Mullo kelebu ora mokal, yen to babagan kang sun dawuhake iku mau, kalebu dadi kawigaten. Tengah, abang ireng dadi siji, jinggo lambange abang, irenge wiji semongko gambaring li-

tang. Dadi siji ateges ora saeko proyo, suk-sukan rebutan papan ngger. Sing waspodo, tembunge Wong Tuwo sipat paminging. Kene ojo melu-melu, kene-kene kono-kono. Kene yo ben ngene, kono yo ben ngono. Melu suk-sukan ora prayogo, njaban Negoro ngger. Isih kelebu njaban Negoro, gandeng karo sipat utusan kang dumunung sengko sak jrone Negoro. Sing pakartine haniti perikso, dadi penengah. sak jatine wis diemohi karo Negoro. Sun baleni, diemohi karo Negoro, sing didunungi, senjata duk rikolo semono dibutuhake, Pamrayogane Wong Tuwo, carane wong memitran, mongko lagi lelungan dumunung ono papan sing diajak memitran, sing diajak memitran sipate wis ngemohi, ha yo mulih to, ora mulih ki arep ngopo. Wong sing diajak memitran wis ngemohi, teges ora ngarepi. Kiyi isih njaban Negoro ngger. Gendenge karo bocah-bocah dewe, tembunge lungu tekan, sak wise tekan mapan, yen sak nyata-ne wis ora mapan, ha yo mulih. Kiyi jarwo, pagandiko tanpo sabdo, ono ing sasi Sapar, mung sipate waweh pamrayogo. Hawit iku wis dadi wajibing Wong Tuwo, sipat waweh pamrayogo, sukur tinompo, yen to orao, ora kadunungan wajib nindakake kelahiran. Kelahiran lo ngger. Mungguhing batin kadunungan wajib, tumindak tanpa dingerteni sipate jalmo. Wus semene disik ngger. Podo kepinakno lungguh.

*Sasi Mulud 1907 (tanggal 14/3-1975 sd 12/4-1975). Telo*

Ditutugake ngger. Sasi telu kang tinemu, Mulud, muludan. Gayuh Ngelmune Pengeran mono, ngepasi kang wola-wali wus sun jarwakake, hangudi becik, sak jatine becik. Pikolehe Ngelmu kang jejere Ngelmune hurip, mahani oleh sangune hurip, lahir, batin saiki tumekane mbesuk. Senajan sakehing sipat, kang kagaduhake marang manungso munggahe marang jalmo, sengko Gusti Kang Murbeng Gesang iku podo. Yoiku sipat lire, jalmo kang podo ngudi Ngelmune Pangeran kiyi hangedohono sipat kosok balene becik, nyaketono lan makartekno sipat becik, jroning hurip sedino-dino. Iku pangertene gayuh Ngelmu sing diparingake Sari Utusane Pangeran, yo hawit sengko ke parenge Pengeran. Dene pangerten kang koyo mengkon

iku ono ing sasi telu, yo ono ing sasi Mulud, dadi pulo, pulane poro manungso ikang makaryane dadi praboting Negoro, kang sun dumuk ing kene, dumunung opo kang diarani angkatan. Angkatan mono, yen to dipilah-pilahake wajibe, ono telu, ka-tambahan siji. Sing sipate yo dipadakake karo angkatan. Yen papat-papat sing golongan kang kasebut angkatan iku mau, jrone nindakake wajib, makartine koyo dene, pangertening gayuh Ngelmu, sak nyoto keplok karo butuhe kahanan jrone sasi telu. Ewo dene, sarehning golongan-golongan iku mau, dumadine sengko manungso, kang kadunungan wajib lan kagaduhan piranti. Mulo sipate manungso mono yo ora bakal biso ilang, tanpo pangerten becik, kang diguladi jroning tumindak. Golongan kang dunung angkatan, kang ambah-ambahane ono-segoro. Tumrap kang sun ucapake kiyi, Wong Tuwo duwe pangajab, supoyo keblate biso jejeg. Hadege biso jejer, koyo je-jere, pauger Hawit kiyi, sak perangan cilik, isih ono kang podo gedek karo antuk, sesideman koyo dene pulane polo kependem, senjata tetelo nanging kependem. Karo poro dagang kang kase-but dagang layar, kang pakartine isih podo gelem nasar. Sena-jan kiyi sing tumindak wonge, manungsane, nanging klambine podo ora dienggo, klamben. Klambine podo dienggo kudung. Yo pancen pikolehe ora sumuk, tur yo ora panas, wong kudung klambi. Pangajabe Wong Tuwo sisan nggawe waweh weruh kang kawogan ngelikake. Bisoa bali makarti marang dununge wajib kang sak jati. Kiyi kang sepisan, kaping pindo, kang ka-dunungan wajib, siyogo hanjogo keselametane Negoro. Hambok yo, rodo luwih caket karo sing tuwo. Yen to kagambarake anak, sing rodo kerep nyedaki bapak. Yen to sipat to pamong, caket to marang sing ngemong, kanti biso makarti hangemo-ngi. Hawit, sasi telu, iku sanajan petunge ganjil, nanging han-duweni sipat ganep, yen to kacundukake sipat hurip, kang du-munung huriping manungso sak jati, ngambah Alam Purwo, Madiyo lan Wasono. Isih babagan kang sun jarwakake nomer loro, antarane nindakake wajib, makartiyo tembung ngerti lan

ngerteni. Sanajan to sing tinanggenah dadi bopo ono golongan iku, pangertene wis biso rumongso, ora tansah rumongso biso, kekurangane ono dunung ngerti iku mau. Yo hawit sengko kurang ngerteni sanajan ngerti, mulo antarane bopo lan anak, durung ngepasi opo mestine. Kiyi, golongan sing kaping pindo, mungguh kang kaping telu, kang jejer kadunungan wajib lugu, tegese ora dipikuli pikulan liyo. Isih akeh babagan kang tetelo, kang isih kependem. Iku wajib, handuwenono roso tumrap liyo golongan podo-podo dadi pembantune Negoro, ojo kongsi makarti, koyo pakartine wong bisu kang biso bosu. Sing bener makartiyo koyo dening pakartine biso bosu, bisu. Sanajan to sak nyatane biso bosu, hambok yo bisu, tegese yen to polo kependem, ki sanajan biso bosu, ojo rumongso bisu, ning rumongsoa bisu. Mengko rak luwih temoto, yo hawit sengko kekurangan pakarti iku mau, sing mahanani sipat sopo kowe sopo aku. Tembung Kuno, yen ono wong diarani jowo, kuwi tegese dunung. La bab kiyi sing dunung ki yo, ha kok yo kebenaran sing jowo, sing kurang dunung sing ora jowo. Bab kiyi kudu biso nyaring tetembungane Wong Tuwo, kanti sinau pangertening bosu jowo. Iku golongan sing katelu, golongan sing kaping papat, kalebu angkatan kang ora angkat-angkat, sanajan yo sok njunjung. Sing dadi bopo pimpinane, tansah bisoa maspadakake. Sepisan, Kuwajiban; kaping pindo, kang podo dipimpin; kaping telu, ngajak tumindak, ojo sok makarti trenggiling api-api mati. Ha yen trenggiling api-api mati kiyi, Hurip, nanging etok-etok mati. Ha yen tembunge diganti, weruh, mengko rak jur etok-etok ora weruh. Gumujeng, siji loro telu ayo bareng mlaku, ditambah siji, papat, ayo bareng keblat. Wujuto barang, dadi yo teken, keno kanggo pikukuh wat-wate wong mlaku. Yen wujuto sipat, hamakartekno sipating pager, makarti hamageri kang pinanggeran. Gumujeng, sing golongan kaping supoyo keblat, pikirane sing tuwo sing jowo. Yen sing pikiran tuwo iku dumunung ono umur tuwo, ha yo umur tuwo ora dadi opo. Sukur bagi, umure isih noming pikiran tuwo. Ajak-ajak babing iku, sing ngepasi karo

jantrane Alam, tegese ngepasi karo doyo, amrih biso tumomo, ha, yo ngepasi muludan, dununge ono ing sasi Mulud. Gumu-jeng, hem . . . . tulung-tulung ono gedang awoh gori. Gumu-jeng, yen gedang nunggang kupu wae akeh, gedang sing awoh gori kuwi sing ora prayogo. Semene disik ngger ning kiyi sasi telu durung rampung, lo.

Podo kepinakno lungguh ngger, ditutugake. Isih tetep sasi telu, amrih bisane ketemu, jarwo tumrap kekurangane dewe, senajan bener, biso dadi ora kebeneran. Mongko sing diudi mono, dasar bener, tur kebeneran. Hawit sengko iku, jarwane Wong Tuwo, tutuge jrone sasi telu kiyi, ora susah ndumuk wae, kejobo bener sok ora kebeneran, yo marakake risi jare. Ing sasi telu iku, tumrap kadang jalmo kadange Wong Tuwo Sari, kang wus podo nunggal Ngelmu utowo Sesurupan, senajan to isih resik-resik, saben dino malem Wani, podo sesajiyò *tumpeng kukuh lan tumpeng tolak*, disajekake sewengi, tanpo atur, yen wis genep wektune, esuke wae dilorot. Sing wujud tumpeng kukuh papakno ono sak nduwure wangon; sak wise dilorot, sing jeneng tumpeng tolak, papakno ono satengahing latar, ugo sak wise dilorot. Hamrih biso temoto, temomo prayogo. Prayogane panindak, sarehning wektu iku, bakal luwih murah pangan katimbang sasi-sasi sing kepungkur, ning tembunge miring, yo ojo kakeyan mangan. Kiyi bakale murah pangan, lan podo kuwat tuku, ning ojo kakeyan mangan. Samubarang panindak sak madiyo, bisane tetep prayogo. Kahanane Negoro dasar ngawiti windu Wojo, sipate soyo sentoso, kinantenan pangerten, ing papan-papan kang isih mluwo sak njabane pulo Jowo, mbok hiyos, dianakake saroni, kanggo mapane poro manungso lan jalmo, kang ditekakake asal sengko pulo Jowo, kang rakyat kehe wus magilo-gilo. Tundone waweh becik lan prayogo. Yen to kawit sasi iku, wus tumindak ora mung dumunung panggonto, lakune prayogo, hawit ngepasi karo anane jontro, kabantu karo sipating doyo, yo dayane Alam. Sak njabane Negoro, kahanane soyo ndodro, sipat tentrem sudo, sipat congkrah soyo ndodro. Kurang-kurange bejo, mahanani kahanani kahanani sak indenge jagat, hangrasakake tuwuhe do-

yo. Magkono pepindane gajah kuwi yen tarung, kancil biso kecepit ono tengah. Papan sing kedunungan kepradah dumadine blangkrah, nanging arep nduwo ora kecungah, disuwun sihing Pengeran. Sarehning kiyi isih kependem, ateges durung kelakon, hawit Gusti durung marengake, Sari durung kepareng nyapdo, yo mung disuwun. Senajan sipate kono-kono kene-kene, ning yen kedadeyan, kene keno dayane. Mulo serono iku mau ojo podo lali ngger, tembung Wong Tuwo supoyo ora lali, tuluso ing panindak tetepo hangesti dawuh, jarwane Wong Tuwo dadekno catetan, catetan kerep wacanen. Yen diwoco dadi iling, pengerten sing mbok ilingi, tindakno. Ceto ngger, wus semene disik.

*Sasi Bakdo Mulud 1907 (tanggal 13/4-1975 sd 11/5-1975). Tales*

Lungguh kepangguh, mapan keduman. Warah wuruke Wong Tuwo mung amrih becik lan prayogo. Gumujeng, sasi papat iku sak bubare sasi Mulud. Mulo, yo keno kasebut Bakdo Mulud. Kahanane sak jrone Negoro, talesih kanti prayogo, paugerane wis temoto. Jejere ya mung paugere wae sing isih kudu diupoyo. Jejere wis ono pauger, jajar hawit podo ngerteni wajib. Jujure wis kudu digulo wentah. Ing wektu kiyi, kahanane lumrah, kang podo makarti bakulan asambi woro, nawakake opo sing dadi dagangane. Mung ono ing sasi papat kiyi, juru wardo wae sing kudu diwaspakake, hawit pakartine hangecakake salah kaprahe tembung, yoiku podo kulak wardo adol prungon. Mongko sing bener ki, kulak prungon adol wardo. Mulo nayoko kang kadunungan babing wajib wardo kiyi, ono ing sasi papat kudu sing waspodo. Hawit sengko dayane Alam, yen to kurang-kurange anggone maspadakake, wardo kang didol ki mengko mung sengko prungon, mongko sing dirungokake kuwi mung babagan butuh entuk. Kiyi kalebu nyebal opo sing dadi sak mestine. Malah-malah kiyi, kurang sengko waspadane kang kadunungan wajib, yo kanti pawardo, sing wektune kiyi kadunungan wajib mengku, mangku lan mengkoni, Negoro. Diwartakake sing sak mestine mung hawit sengko pru-

ngon. Kulup kang caket Wong Tuwo kiyi wae bisoa nerusake marang kulup kang nompo, kang jejer nayoko. Bisane sak durunge ono kedadeyan sing kurang prayogo wus biso kacegah luwih disik. Tembung gawe-gawe, kuwi pakarti sing ora sak nyatane. Cetane yo ono ing kono iku. Yo mung sengko wasise nggulo wentah tembung, yen ora temen-temen kawaspadakake iku sajak njunjung. Kiyi sing wigati, lan kudu ditelesihake. Mongko angger kebacut ono warto, ora tinggal tetembungan sak dowo dawane lurung, isih dowo gurung. Cegah-cegahane ora gampang ngger. Kiyi kang sepisan, dene kaping pindone, sing ugo kalebu manjilo, lan ojo dianggep remeh, ing sasi Bakdo Mulud kiyi mengko, ono Negoro liyo kang towo asipat weweh, sak jrone towo kang asipat weweh pakartine mengkurep. Senajan Negoro kiyi, kalebu Negoro tonggo kang apik, anggone tetanggan tumekane saiki kiyi, nanging ono ing sasi papat kiyi mengko, bab sing ditawakake iku mau prayogane kudu diduwo, tegese diemohi kanti alus. Dununge sengko Lor, mesti wae yen mreng lakune iku. Senajan wus dudu wajib, kulup kang cedak Wong Tuwo kiyi kalebu nduweni wajib, gandeng karo opo sing wis katindakake wingi-wingi. Dene kahanan kiyi sipate aneh, sak durunge sasi papat dijuluk wae ora entuk, ning mbesuk sasi papat ditawakake, mergo kono wis butuh. Sing waspodo lo ngger. Liyo kahanan prayogo. Mulo Bakdo Mulud, cekak jarwane Wong Tuwo ora dowo. Podo kepindakno lungguh.

*Sasi Jumadilawal 1907 tgl. 12/5-1975 sd 10/6-1975). Timun*

Sasi limo, opo kang dumadi bakal kaweco. Jumadilawal, kiyi dununge metok, pulane polo kesampar, sipat katon. Weruhanono ngger, kulup, angger, nini kabeh wae, jrone siro hurip ono ing Alam Madiyo, salah kaprah kasebut Alam nDdonyo kiyi, sak jatine siro ki arak kadunungan sipat langgeng. Yen to ono ing wewarahing Wong Tuwo babing Ngelmu, ono ing Alam Madiyo kiyi sipat langgeng ora ono, iku pangertene Ngelmu. Nanging pangerten huriping manungso, siro kadunungan sipat langgeng ngger. Hurip iro iku, ono ing Alam Purwo,

hurip; ono ing Alam Madyo yo ono ing Alam nDonyo, hurip; bali ing Alam Wasono, sipat hurip tetep hurip. Sing ora langgeng iku perabot gaduhane hurip, yoiku ragamu, ngger. Ono ing sasi limo pulane yo koyo kang sun dawuhake bab hurip kiyi mau, ono sipat sing langgeng. Nanging perabot-perabote sing didunungi, sing ora langgeng. Opo kang sun dawuhake langgeng, yoiku dat utowo sipat, peparingane Pengeran, sing ono aran ora tahu mbok sipati. Mung wadahe wae sing mbok gonta-ganti. Dununge wae sing sok aliyan, yoiku wahyu ngger. Siro biso ngarani, menehi jeneng, hawit sengko getok tular turun temurun, nanging durung tahu nyipati. Sak jatine kang kasebut wahyu iku opo. Ono ing sasi Jumadilawal mengko, ono wahyu sing tetep wahyu mergo sipat langgeng, mung ngalih padunungan. Nanging dudu wahyu kang temurun, ono ing dino Jumuah Legi; dudu wahyu kang temurun ono ing dino Jumuah Wage; dudu wahyu kang temurun ono ing dino Seloso Kliwon, yen iku isih tetep. Mulo podo titenono mbesok, ono ing sasi limo iku ono uwah-uwah opo. Titenono, senajan kiyi sipat ceto, pulane polo kesampar, ning durung keparenging Gusti, wineco. Mulo Wong Tuwo ora njarwakake. Mung podo titenono, sak wise mbok titeni, tumuli ngaweruhi utowo nyipati, senajan kang dumunung ono kene wengi kiyi, ora ono sing kawogan, nanging sak wis kedadeyan iku, ono sing kudu hanjumbuhake wajibe karo dununge uwah-uwahan. Dene uwah-uwahan wajib gandeng karo ngalehing wahyu sengko wadah kang sekawit, iku mau wae, sak wise siro ngerteni dawuhe Wong Tuwo wengi kiyi, ing tembe mbesuk titi wancine, ojo nduwe; ojo nolak. Handarbeki sipat sak dermo nglakoni, njumbuhake karo kahanan kang tinoto hawit jantrane Alam. Iku kang wigati, mbesuk ing sasi Jumadilawal podo titenono. Gandeng uwah-uwahan iku, kahanane sak jrone Negoro yo kedayan, nanging ora mahanani kahanan kang kurang prayogo, mengkono. Hawit bali marang keterangane Wong Tuwo kang sekawit mau, sipat hurip iku senajan menungsane kasebut mati, sak lugune mung oncate hurip karo wadah, yoiku rogo. Yo rogo kang wis conca-

tan sipat hurip iku kang kasebut mati, huripe langgeng. Penger-  
ten kang isih sesinglon, poro kadang jalmo kadange Wong Tu-  
wo, kang makaryane dadi punggawane Negoro, podo ajango  
sing ombo. Ajang ombo iku caking panindak, ora teges mangan  
nganggo adah sing ombo ki ora. Tulusa ing panindak tetepo ha-  
ngesti dawuh. Ketentreman luwih prayogo katimbang sing wis-  
wis, ing wektu sak njabane Negoro, ora perlu sun weco. Mergo  
pancen ora kepareng kaweco, wektu lan papane meco ora ono ke-  
ne, keparenge kaweco mung dumunung marang sing kawogan.  
Uwah-wahan njobo Negoro ono, wis kiyi kang wigati dumu-  
nung ono sasi limo ngger. Kabeh wae odo kepinakno lungguh.

*Sasi Jumadilakir 1907 (tanggal 11/6-1975 sd 9/7-1975). Besusu.*

Ditutugake ngger, podo kepenakno lungguh, mapan ono  
papan palungguhanmu dewe-dewe. Gumujeng, sasi nenem, jar-  
wane Wong Tuwo, Jumadilakir. Tulus toto, tatanane wis prayo-  
go, jrone sasi nenem iku ono sipat kang kagonto, kang sak  
werno, Tetunggul kang jejere Noto, harso lumawat monco Ne-  
goro. Bab kiyi sesinglon, jarwane Wong Tuwo. Sesinglon ono  
tetembungan, kang saben-saben ditembungake, poro kadang jal-  
mo kadange Wong Tuwo kang wus dewoso, jrone ngadepake  
manembah, yoiku siji dadi loro kendo, mestine nganggo te-  
rusan telu layu, ning sarehning panggantine ki loro, pulane  
tembung yo mung tekan ongko loro, sijine dadi lorone kendo,  
tetembungan Wong Tuwo sing isih gegandengan karo iku. Siji,  
dadi, kang piniji dilakono, loro kendo, kang sipate mangkro.  
Yen to Wong Tuwo Kenoa waweh pamrayogo, sak mestine kudu  
bedu. Nunggal aran, seje tujuwan; seje tujuwan, nunggal aran.  
Katimbang tali kang kenceng dikendoni, mongko tujuwane ku-  
kuh. Luwih becik dikencengake, kajogo ojo kongsi kendo, ha-  
wit pakartine sipat mangkro. Iku kang sepisan, wus kalebu  
sak mestine kalamun jarwo kiyi, ora gampang tinompo kajobo  
kang kadunungan wajib. Hawit pulane kalebu polo kependem.  
Kiyi wujute siji, ning arane loro, miturut pengertene sing nga-  
rani, diarani bengkowang keno, besusu yo keno, ning yen ke-  
susu ojo. Hawit sing marakake kendo kiyi kesusu, kurang pa-

ngrimbage, hawit sing sak mestine, yen to sipat pamawas, lahir batin iku sun gambarake, koyo dene pamawas kanti maripat wadag, yen lahir batin iku koyo dene kawawas nganggo maripat karo-karone, kiwo lan tengen, ning yen lahir wae, koyo dene pamawase amung nganggo maripat wadag siji. Sijine ora dianggo mawas. Senajan opo sing diwaspadakake ki yo katon, ning yen mawas mowo paningal siji, karo mowo paningal loro, senajan podo katone, ceto yen mowo paningal loro. Iku kena mbok cobo ngger. Jrone sasi nenem kiyi, kahanan sidem permanem, ning sak jrone sidem permanem, teruse datanpo ono bawane walang alisik. Rasane poro jalmo, sak perangan kang ora sidem. Mokal kalamun to podo angerteni, blake jarwane Wong Tuwo, hawit pancen pulane polo kependem. Iku kang dumunung ono sak jrone Negoro, kang baku sak jatine baku, ora gampang tinerko, ora mung mergo angel amung asipat jarwo tanpo kaweco, iku. Sak njabane Negoro sumuk, panas, yen to sun pulani mowo tembung, sun gambarake wong memangan, mangan sing nganggo ajang ora memitran. Yen to sing mangan akeh, sing nganggo ajang podo ora memitran, dene sing podo memitran ora podo nganggo ajang. Sumuke samar-samar, nanging panase nyoto. Gede cilike lelakon wae jalmane mung podo sak dermo nglakoni. Disuwun sihing Gusti Kang Murbeng Gesang, bisoa tetep, toto, prayogo, kuwowo, kuwat nyonggo, kukuh hadege, mapan lungguhe, pungkasane jarwo, ora mergo cacahé akeh iku sing kasebut apik, utowo becik, setitiko kae becik sak jatine becik iku sing apik. Wus iku wae ngger. Podo kepinakno lungguh.

*Sasi Rejeb 1907 (tanggal 10/7-1975 sd 8/8-1975). Uwi*

Lungguh, mapan dumunung atas keparenging Pengeran. Ditutugake ngger. Sasi pitu wis ketemu, Rejeb hangajab prayogo. Kulup, angger, nini kabeh wae kang wektune wengi kiyi ono. Podo kepinakno lungguh mapan ono palungguhanmu dewe-dewe. Jrone sasi Rejeb, kiyi ono kawigaten sak wetoro, yo-iku babaganpoporo kang podo ngupoyo bugo, kanti lantaran

dedagangan. Tembunge miring, jrone wektu iku, kiyi ono Patih hanuhoni opo sing dadi persabene. Sak wetoro kajibah, ngolah kaprajan. Senajan sipate mung sak wetoro, ing kene ono kang kalebu wigati, yo ing wektu-wektu iku, poro pedagang monco Negoro podo hanenawakake dedagangane, nanging weruhanono, sing di dedagang dudu barang, sing didagang sipat silihan. gandengan karo kahanan kiyi, kulup, angger, lawan nini kang wus podo nunggal Sesurupan, kang podo gayuh Ngelmune Pengeran, tembunge Wong Tuwo minto seroyo. Saben malem dino Kenceng, cetane malem Setu, jeneng siro podo sesajiyo; *rujak gebyar, karo bonang-baning wutuh*. Hanggone nyajekake, sak wengi sak dino, yen wis genep wektune, sorene wis keno dilorot. Jrone nyajekake tanpo atur, ing pangroso wae podo ngesti dawuhe Wong Tuwamu ingsun. Sarehning mbesuk sasi Rejeb iku isih suwe, pumo-dipumo mbesuk podo tindakno hamrih oleh-pikolehe, handayani kanggo kebutuhane Negoro, kang tundone ugo kanggo jeneng siro kabeh ngger. Mungguh pulo kang sun depi kiyi, sipate pandumuk. Uwi, senajan to dunung polo kependem, ora ngeglo. Nanging paminto serayane Wong Tuwo kiyi, sak nyoto hamung hamrih becik lan prayogo, siro wae sing podo biso. Gumujeng, jejere panindak ngesti dawuhing Pengeran. Jrone sasi iku ugo, sak jrone Negoro kang dumunung ono Wetan, kang dumunung ono Kulon, ugo kang dumunung ono Tengah, sipat jinggo kang kependem, kagowo dening kahanan senajan to wis ora duwe kekuwatan, nanging duwe pakarti lan sejo hangraboso. Mulo, sing tinanggenah lan kadunungan wajib babing keselamatan, ojo leno. Hamung, becike caking panindak ora kongsi nuwuhake huru-horo, caking panindak hamung podo pasang lugut, senajan to sipate yo mung lugut, ning kurang-kurang waspadane sing dipasang, yo biso nggateli lugut iku mau ngger. Wong paring dawuh, tuluse ing panindak, tetepo hangesti dawuh, hamrih opo kang siro sejo tumeko. Kurang prayogane kahanan, katulungan dening sipating kahanan, yoiku windu Wojo kang handayani kukuhe Negoro. Mung pulo kiyi wae, sesuk sak rampunge jarwo, ojo kongsi ora, tumuli labuhen me-

nyang kali. Hamrih handayani, sipat kahanan kang ora prayogo mbesuk ing wektune, setitike sudo, sukur atas keparenge Gusti biso kalis sengko rubedo sambe kolo, tegese toto prayogo.. Kiyi sasi Rejeb ngger, sak njabane Negoro ora perlu kaweco. Wus semene disik podo kapinakno lungguh.

*Sasi Ruwah 1907 (tgl. 9/8-1975 sd 6/9-1975). Gembili*

Kiyi sasi candake, sasi Ruwah. Tembunge anak polah, bopo kepradah. Ewo dene ora dadi boyo pangopoa. Jer kabeh kahanan, kabeh lelakon, iku mungguh ilining banyu, sing ora sak mestine isih tetep biso kabendung. Jejeg, keblat, wani ing gawe, nengenake wajib, iku kalebu bendungane banyu kang mili, mili sing ora sak mestine. Kahanan kang manjilo, ora nono. Tulus, toto, sak wise bendungan prayogo. Gumujeng, jarwo Bd. Jembar kalangane, ngger, jembar kalangane. Tunggul Pawenang paring doyo padang. Jejeg iku mau tegese ora doyong. Gumujeng, Kiyi hamung siji kang wigati, opo kang sun jarwakake iku mau ono ing pulo yo ora ceto, ono ing jarwo ora gampang tinompo, ning sing kawogan ngerti lan ngerteni. Tegese biso nompo lan tompo. Cukup semene ngger sasi kiyi, mengko sun tutugake sasi candake. Podo kepinakno lungguh.

*Sasi Poso 1907 (tgl. 7/9 sd 6/10-1975). Banyong*

Kulup angger, nini kabeh wae kang wektune wengi kiyi ono. Sasi songo sasi Poso, jrone sasi Poso iku, kabeh poro kadang jalmu, kadange Wong Tuwo Sari, Kang wus podo nunggal Sesurupan, podo lakuo ngger. Hawit ing sasi Poso kiyi mbesuk, akeh poro manungso kang podo ngecakake panindak, rahino digawe wengi, wengi digawe rahino. Mungguh laku, sing perlu siro tindakake, kejobo laku-laku liyane kang tahu kaparingake dening Wong Tuwo. Saben dino wani, utowo dino kang rangkepan pasarane Kinasih, siramo kungkum, sing prayogo kungkum banyu, ono ing kali tempuran. Sak ora-orane kungkum banyu kali. Kinanten saben dino kang rangkepan pasarane lego, podo midero bawono. Mider bawono iku, sing keplok lan jumbuh, karo opo sing kudu siro tukoni, kejobo pancen kudu tumapak, iku

wae' kudu tanpo lambaran dlamak. Laku kiyi, sak perangan wus podo dicakake, dene poro kadang jalmo kadange Wong Tuwo. Ewo dene, sing arang-arang tumindak, yo wis kalebu abot. Mongko kiyi sak jatine laku sing enteng. Hawit kungkum mono sak jatine yo mung podo karo adus, mung wektu lan papane wae ditemtokake, rak entang to ngger. Mlaku, iku sak jatine yo wis pakaryanmu, siro tumindak hurip iku mlaku, mung bisane dadi laku wae, wektu lan caking panindak ditemtokake, mengkono. Hawit kang sun depi kiyi, kejobo yo kalebu polo kependem, dene ono sing ngarani ganyong, ning sak jatine puspo nyidro. Puspo ki lumrahe kasebut kembang, hawit tembung puspo ki sak nyatane yo kembang, nyidro pakartine sipat cidro, sipat cidro kang den pakartekake, tumrap sing makarti iku tegese nyidro. Senajan kiyi woh-wohan jenenge puspo nyidro, kiyi dudu kembang jeneng. Ning wigatine jeneng, ono panger-ten. Kembang pakarti nyidro, ora sun dumuk sopo kang tumindak, golongan opo kang tumindak, nanging salugune, yo ing sasi iku, podo tumindak. Mulo tolaken kanti pitukon laku kang sun dawuhake mau ngger. Hawit caking panindak nyidro, iku podo karo pangertene salah kaprah. Salah nanging wis dikaprahake, dianggep bener, sak jatine nyidro ning wis dikaprahake yo dianggep bener, tumrap siro sing ngerti lupute tetep nganggep ora bener, ngono. Hawit sengko iku sasi songo, kejobo kudu siro tukoni kanti laku, ugo sarat saroni, saben malem Wani, dene sarat saranane *tumpeng tolak, karo beras putih*. Ning lemu, nembungake *wos putih*, cukup sak jumput wae. Jrone siro nyajekake yo tanpo atur, yen wis genep wektune sore temekane esuk, tumpeng tolak dilorot, dipapanake ono sak tengahe latar. Wos putih yo dilorot, dikepyurake utowo disebar sak nduwure wangon. Senajan to ono kahanan koyo mengkono, bab liyo ora pati menjilo. Yo mung sarehne, wong-wong kang podo nindakake agomo kang dadi piyandele sak perangan podo poso, sak jrone poso kiyi luwe. Dadi cetane mbesuk, sasi Poso iku yo akeh wong luwe. Ning senajan akeh wong luwe, sing jeneng keluwen ki mung setitik. Jeneng siro wae sing waspodo ngger. Kahanan sak jrone Negoro yo koyo ngono iku mau. Lumrah

lamun to handayani, kabutuhane hurip, sedino-dino. Regane mundak sak wetoro, lumrah. Mung siro kang podo, ngudi sangune hurip lahir lan batin, kuwowo kuwat nyonggo. Mulo tembunge Wong Tuwo kang asipat dawuh, nggresah nggresulo wae ojo, ngger, kabeh mbesuk. Sing podo madep mantep, marang opo sing dadi piyandelmu; sing madep mantep marang opo sing dadi gegayuhanmu. Dene kahanan sak njabane Negoro keno sun gambarake, koyo dene wong rundo ngoyak wong kemit ngger, golekono dewe. Bedane rundo karo kemit golekono, pakartine oyak-oyakan. Oyak-oyakan kang sipate padudon. Senajan sesinglon kiyi kepareng sun blakake sak wetoro. Rundo iku ugo njogo keselametan, sipate kanti terang-terangan. Kemit njogo keselametan sipate wae umpetan. Ing kono mestine jeneng siro kudu podo nduweni pitakon sak jrone ati, la sak jrone oyak-oyakan ki ketemu opo ora. Gumujeng, kiyi oyak-oyakan padudon lo ngger, yen ketemu yo padu, yen ora ketemu selamat, ngono. Peroro ketemu karo ora, yo pilihew dewe. Gumujeng, mergo sak nyatane durung keno kaweco. Tonggo Negoro sing caket ngajak-ajak etung-etungan lo ki mbesuk, sing kawogan wae, sing podo biso nompo. Dene yen etung-etungan ki, mestine yo ono sing dipetung. Yen sing dipetung kiyi, bab untung. Coro tembunge liyo, sing ora tembung jowo, bagi hasil. Ning ora mung kuwi wae, pitung pangerten Sesurupan jare ngger, Mulo kudu sing waspodo. Kiyi ono ing sasi Poso. Hiyo sasi songo. Cukup jarwane Wong Tuwo tumrap sasi kiyi, podo kepinakno lungguh, nggenteni candake ngger.

*Sasi Sawal 1907 (tgl. 7/10-1975 sd 4/11-1975). Garut*

Sasi Sawal, yo sasi sepuluh, diudi amrih jumbuh, toto lan prayogo. Gumujeng, kulup, angger, nini kabeh wae, kang wengi kiyi isih podo mirengake jarwane Wong Tuwo. Kang sun depi kiyi, senajan ugo kalebu polo kependem. Nanging, patine, akeh sing butuh ngger. Mulo jrone sasi iku, yo sasi Sawal, sasi kang kaping sepuluh. Kahanan sak jrone Negoro, yen to siro gerbo patine, tumrapmu, utowo tumrap sakabehing manungso, kang

tansah biso ngerti lan ngerteni, anane kahanan, salugune patine, wose, bakune, hangepasi opo sing podo diluru, opo sing podo diudi, opo sing podo diajab. Dene sak perangan sing ru mongso durung duwe roso marem, sing podo duwe rumongso durung trimo. Iku yo ono wae, nanging ora kalebu sak perangan kang akeh. Mungguh pulane koyo dene wewarahing Sari, tumrap poro kadang jalmo kang wis manunggal Sesurupan. Jrone ngudi Ngelmu kang tinemune kanti laku, iku wigatine, mahani oleh sangune hurip, lahir lan batin, kang sak jatine sangune hurip iku kalebu patine kebutuhanmu kabeh, jer siro isih podo kedunungan sipat hurip. Iku pulane ngger. Tentrem, toto, prayogo, ewo dene kahanan iku ora ono sampurno. Hamargo ramene pasar, iku senajan sipate mung loro, yoiku sing siji dodol sing siji tuku. Sipat loro ki kosok balen kok ngger. Sing dodol butuh bati akeh, sing tuku butuh murah. Mulo senajan to wis didasari tentrem, yo ono wae sing tansah isih rumongso kekurangan. Hawit sipat cukup, opo dene sipat luwih, tumraping manungso angel didarbeki. Ono sing wis sak jatine cukup, ning rasane tetep durung cukup. Malah ono sing sak jatine wis luwih sengko kebutuhan, rasane isih tetep durung cukup. Nanging sak jatine, yen to karasakake, kagalih, kanti penggalih kang lugu, patine wis kecekel, bakune wis tinompo, gambarane wong nandur wis ngunduh, perkoro le panen rasane isih kurang ki, wis sipatmu kuwi, tegese sipate manungso. Kiyi kalebu sasi kang kahanane apik dewe, katimbang sasi-sasi kang wus kajarwo. Ewo dene tumrap poro kadang jalmo kadange Wong Tuwo Sari, Wong Tuwo paring dawuh, lugu ing panindak tetepo hangesti dawuh sak kehing wewarah kang wus, kaparingake dening Wong Tuwo. Cukup jarwane Wong Tuwo kanggo sasi kiyi ngger. Kabeh wae podo kepinakno lungguh.

*Sasi Dulkaidah 1907 (tgl. 5/11-1975 sd 4/12-1975). Kentang irea.*

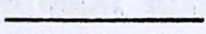
Kiyi wis tekan sasi sewelas ngger, cacah sewelas, kiyi miturut opo kang wola-wali wus sun dawuhake, jenenge cacah piling, hawit sopo sing tetuku jinahan, diwenahi sewelas. Ku-

wi sing siji piling, mulo cacah sewelas kuwi cacah piling. Senajan kang sun depi kiyi, kalebu sarat saroni polo kependem, tur wujute sing cilik dewe. Ning kiyi, ngepasi karo cacahing sasi, dadiyo pepilingmu kabeh. Kanggo ngadepi sasi Besar, pungkasanane tahun Alip, windu Wojo, yan jenenge sasi Dulkaidah. Mulo paring piling, ono ing sasi-sasi iku, poro punggowo Negoro, siyogo, siyogo ateges jogo-jogo. Hawit lagi wae sasi sing kepungkur, sing wus sun weco mau. Kiyi munggahing rego, kabutuhane hurip lahir sadino-dino rodo ono uwah-uwahan ki, senajan to ono uwah-uwahan, kang sipate rodo mundak, Wong Tuwo paring piling ugo tumrap, poro manungso kang pakaryane dagang, ojo nggolek keuntungan kang luwih sengkosak mestine, jrone nyipati uwah-uwahan rego. Hawit ora keplok karo jantrane Alam, biso kentang-kentang. Mulo welinge Wong Tuwo, kabeh wae, lugu, kang tinemu. Kahanan sak njabane Negoro, ora perlu kaweco. Uwah-uwahan kalebu durung ono, isih koyo jarwo kang kepungkur. Liyo kahanan, ora ono sing menjilo. Mulo cukup ringkes dawuhe Wong Tuwo ono ing sasi sewelas kiyi ngger. Wus podo kepinakno lungguh.

*Sasi Besar 1907 (tgl. 5/12-1975 sd 3/1-1976). Pohong*

Sasi sing nomer rolas, sasi Besar. Kahanane sarwo banar, tegese padang. Tetelo ceto, dunung atas keparenging Pengeran. Kulup, angger, nini kabeh wae kang wektune kiyi ono, sasi Besar mono kalebu sasi panutuping tahun. Dasar kahanane prayogo. Yo mung siji, sing perlu diati-ati, yoiku tumrap kadang jalmo kadange Wong Tuwo, kang wus nunggal Sesurupan. Ono ing sasi pungkasan iku, ojo leno ing panindak, bab hanggonmu gayuh utowo ngudi Ngelmuning Pengeran. Hawit miturut jantrane Alam, senajan kabeh kahanan sarwo becik, tumrap kang podo gayuh kiyi, ono doyo sing kurang prayogo, lali, marang kuwajiban. Malah-malah, hawit sengkosak kahanane, biso lali marang Wong Tuwo. Sing podo waspodo bab siji kiyi, ngger. Gumujeng, pinongko pinutuping jarwo, weco, senajan mung pirang wando wujut sabdo. Saroni kang sun depi kiyi, wujut

ubo rampe kejobo saronu baku, kang pangertene siji lan sijine wus sun jarwakake sekawit, sing perlu siro dum weroto senajan to mung sak perangan entuke, yoiku sing wujud rujak woh-wohan werno pitu, hawit iku sipat gaduhan, kang ora biso siro duwo sak jrone huripmu, lan pisang hayu, pisang gesang sak jatine kerso, gesang hurip, sing dadi cetane, hayu. Bisoa oleh Kayuwanan, oleh sipat Basuki. Dene temamane, podo didahar, yo senjata mung oleh, sak pro pirane, sak liyane iku wis keno dilorot, sing biso didahar keno, ora kudu siro ratakake, sing perlu mung loro kuwi ngger. Kulup, angger lawan nini kabeh wae, lego Wong Tuwo, ora kabeh sak perangan siro podo nantas hanggonmu Mahargyo Tanggap Warso, doyo selamat tumrap keluargamu dewe-dewe kang sun paringake ngger. Wus podo kariyo becik.



②



